

Seconde sciences et Patrimoine. Sortie du 6 et 13 septembre 2016

Les Mardi 06 et 13 Septembre 2016, la classe Sciences et Patrimoine du lycée Bonaparte s'est rendue à pied jusqu'au Musée ROLIN pour voir l'exposition temporaire *Nécroscopie: "Une nécropole d'Augustodunum sous le regard de l'archéologie"* (du 6 mai au 31 octobre 2016).

I. La vie et la mort :

Les élèves de seconde 6 furent séparés en 2 groupes. Le premier groupe a pris connaissance, par l'intermédiaire de l'animatrice Irène VERPIOT, du résultat des fouilles archéologiques de 2003 à Pont l'Evêque ainsi que celles réalisées trois ans plus tard : la découverte d'une grande nécropole à Autun même.

La classe a donc pu visiter la reconstitution d'un bûcher funéraire, les différentes stèles gallo-romaine etc...

Aussi, a-t-elle appris qu'autrefois la famille du défunt célébrait un banquet pour accompagner le mort dans ce dernier repas, jusqu'au paradis par exemple.

Environ 600 tombes ont été découvertes ainsi que des stèles décorées d'un animal, d'un marteau, d'un croissant de lune ou encore d'un miroir selon la vie, l'âge et le milieu social du défunt.

Dans les cercueils ont été retrouvés divers objets tel que de la céramique, du verre, des parfums, des clous, des offrandes et des départs de buste.



II. La femme :

Par la suite, sur le thème de la femme, le demi groupe à découvert plusieurs œuvres dans des salles médiévales par exemple.

Pour commencer, Mme Chabard, conservatrice du Musée Rolin s'est attardée sur deux vierges à l'enfant.



1. Vierge BULLIOT

La sculpture date de 1440 et a pour nom "Vierge BULLIOT". Réalisée en calcaire, elle a été peinte avec beaucoup de précisions.



La sculpture en elle-même représente une mère regardant avec amour et tendresse son nourrisson emmailloté. Elle est polychromée et dorée.

Habillée d'un majestueux manteau en drap d'or, d'une fourrure d'hermine, d'un voile, d'une robe en brocard à motifs fleuris ainsi que d'oiseau, et d'une couronne d'orfèvrerie lors des jours de fête, cette vierge à l'enfant représentait toute la beauté de l'amour entre une mère et son nouveau né.

2. Vierge à l'enfant-Cathédrale Saint Lazare.

La Vierge à l'Enfant, présentée ici, a été finement sculptée dans de l'albâtre au milieu du XVe siècle et ornait l'autel de la chapelle Marie-Madeleine, établie dans la partie gauche de la cathédrale Saint-Lazare d'Autun.

C'est l'évêque et cardinal Jean Rolin (1408-1483), fils du chancelier bourguignon Nicolas Rolin (1376-1462), qui serait le commanditaire de ce chef-d'œuvre de la sculpture médiévale bourguignonne, vers 1449 .



La deuxième sculpture est polie, blanche et n'est ornée que de très peu de couleur comme l'or par exemple. Bien qu'il soit possible qu'elle ait été polychromée partiellement (plusieurs couleurs) à certains endroits.

Elle tient son enfant sur la main gauche avec facilité, ce qui défit les lois de la gravité. Le bambin semble lui-même être un adulte avec un corps d'enfant. Le tout n'est pas vraiment réaliste.

En revanche le tablier qui tombe en cascade sur la femme donne une impression de royauté.

Contrairement à la vierge BULLIOT, elle regarde droit devant elle celui qui prie à ses pieds.

3. D'autres oeuvres sur le thème de "La femme"

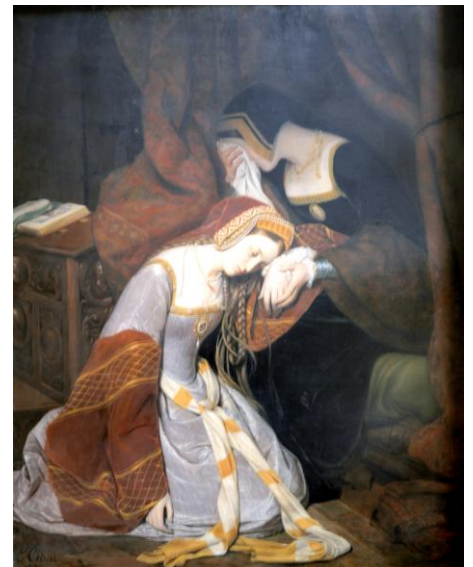
Par la suite, la classe a découvert de nombreuses œuvres du même genre tout en suivant la chronologie du musée. En voici quelques unes:



- "Tableau religieux (17ème siècle) sur la décapitation de Saint Jean Baptiste peint par **Philippe Quentin** (1600-36) .

- "Anne de Boleyn" qui est l'une des 8 femmes d'Henri VIII. (1515) sous le règne de François Ier.

Anne de Boleyn à la Tour de Londres, dans les premiers moments de son arrestation, 1835, Huile sur toile peint par Édouard CIBOT (1799-1877).



-Allégorie de la terre : **Charles-Joseph Natoire** : *La Terre ou Cérès nourrissant Triptolème* (c. 1734-41).

Charles-Joseph Natoire :
Le Feu ou Vénus dans la
Forge de Vulcain (c. 1734-
41).



- "Rodhia BOURDELLE" est un buste en marbre dont le visage
doux est authentique. Margaret Cossaceanu (1943)



III. Conclusion

La classe Sciences et patrimoine est donc retournée au lycée, en entendant bien exploiter au mieux cette exposition et participer activement à "La Nuit Européenne des Musées".

Elisabeth Desormeaux. Elève de seconde 6